

夢の実現へ

スクールガイド
School Guide
2018



スクール
キャラクター
トヨちゃん



福島県立 須賀川桐陽高等学校



校名に込める願い

「桐」は古来より高貴な木とされ、その木には鳳凰が住むという故事により、多くの人々の心を集める木として尊重されてきた。

「陽」は川の北、山の南を意味する。人が住み生活するには、最高によい「場所」を意味するのである。

明日を担う爽やかな人材が、地域の多くの人々から大切にされ、伸びやかに個性を発揮し成長し巣立っていくことを心から願い、校名を「須賀川桐陽」とした。



教育方針

●校訓

英知

●教育目標

- 1 個々の能力を開発し、個性を伸長し、知性豊かな人間を育成する
- 2 自ら学び自ら考え、問題を解決できる人間を育成する
- 3 国際的な視野に立って、自己実現を図る人間を育成する

●学校目標

- 1 学力の向上と進路希望の実現
- 2 進路指導の充実と主体性の育成
- 3 校内・校外における連携の強化

Dreams Come True

SUKAGAWA TOYO HIGH SCHOOL





特色

●文武両道

生徒一人ひとりが真剣に取り組む高校生活

●学力の向上

地域に信頼される進学校

●進路目標の実現

進路希望に応じた選択ができる教育課程

●多様な受験型に対応できる教育課程

普通科、数理科学科の2学科及び文型、理型の設置

●国際的な視野

姉妹校との国際交流研修

国際交流



須賀川桐陽高校は、平成3年からオーストラリアのメイトランド・グロスマン高校と姉妹校の関係を締結しています。昨年度はオーストラリアの高校生が来日して、東京で楽しい交流会を行いました。今年度は、本校生27名が夏季休業を利用して、オーストラリアでのホームステイ研修に参加する予定です。滞在日程は10日間で、ホストチュードントと一緒に授業に参加したり、ホストファミリーと様々な交流をするなど、貴重な経験をすることになっています。

少人数によるきめ細やかな学習指導



国語・数学・英語では少人数クラスを導入し、生徒一人ひとりの学習状況を細かく確認しながら学力の向上に努めています。

快適な学習環境



全ての普通教室と特別教室にエアコンを設置し、猛暑のなかでも快適に学習することができます。

ボランティア活動



家庭クラブを中心に、特別養護老人ホーム愛寿園や福島病院わかさ病棟へ訪問しています。

夢の実現は ここから始まる。

生徒一人ひとりの進路希望を実現する2つの学科



普通科

生徒一人ひとり、幅広い希望進路に対応

1年次は幅広い希望進路に対応できるよう、基礎的な学力の養成に努めます。
2・3年次には文型で地歴・公民重視、理型で理科重視の教育課程を編成しています。



1年次	2年次		3年次
国語・数学・英語を中心に、基礎学力の向上を図る	文型	地歴・公民の充実	文型 国公立大学受験 私立大学受験 専門学校・公務員等
	理型	理科の充実	理型 国公立大学受験 私立大学受験 高等看護学校受験 専門学校・公務員等

希望進路の
実現

平成31年度入学生教育課程単位計画表

	1	2	3	4	5	6	7	8	9	10	11	12	13	14	15	16	17	18	19	20	21	22	23	24	25	26	27	28	29	30	31	32	33	34
普通科1年		国語				地歴・公民				数学		理科			保健体育		芸術			英語				家庭	情報	総学	LHR							
普通科2年		国語					地歴・公民			数学		理科			保健体育	芸術				英語							総学	LHR						
普通科3年		国語						地歴・公民			理科		保健体育						英語							選択①	選択②	総学	LHR					
		国語					地歴・公民			数学		理科			保健体育					英語							総学	LHR						

選択①:数学と国語から選択/選択②:数学と英語から選択

卒業生に
聞きました!

プライバシー保護の観点
から写真不掲載

H・Mさん

東北大学経済学部在学
平成29年度数理科学科卒業
須賀川三中出身

Q1. 現在の大学生活の様子を教えてください

A1. 1セメスターの履修登録を済ませ、日々の生活にも徐々に慣れてきました。1年生では会計学入門や、統計学入門などの専門科目に加え、一般教養の講義があります。自分の興味で講義が選択できるため、とても充実した生活を送っています。同級生は自分の目標や夢を持つ、志の高い人が多いです。勉強できる環境が整っている大学だと感じます。

Q2. 東北大学合格を勝ち取るためにどのような努力をしましたか。

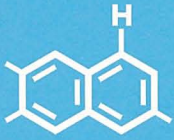
A2. 私は2年生の後半から、主に英語に力を入れて受験勉強を開始しました。英語だけではなく、他のすべての科目においても、継続し積み重ねることの大切さを意識しながら勉強をしていました。私は東北大学にAOⅢ期入試で合格しましたが、前期試験で入学することを目標として勉強してきたからこそ合格だと思います。合格に必要な点数を調べ、どの教科で何点とれば受かるのか、そのためには何に力をいれればいいのかを考えて勉強に励みました。

Q3. 須賀川桐陽高校での一番の思い出とはなんですか。

A3. 高校生活を振り返ってみて、一番楽しかったと感じるのは普段の授業や生活です。大学は1コマ90分の講義ですが、空きコマがあり高校に比べ比較的余裕があります。高校は朝から夕方まで授業を受け、1日に7つも授業があることを考えると、とても忙しい日程だと思います。今考えると、忙しい高校生活は先生方による興味深い授業や、仲の良い友達との交流に支えられていたのだと思います。とても楽しかったです。

Q4. 大学卒業後はどのように社会に関わりたいと考えていますか。

A4. まだ未定です。知り合った先輩方の中には、自分で会社を立ち上げた方や、省庁に勤めている方、研究職に就いた方など、多方面で活躍していらっしゃいます。東北大学は卒業後、自分で選べる進路の幅が広いと感じています。これからより深く専門分野を学び、サークル活動や短期留学などを経験して、自分がどのように社会に関わりたいのかを具体的に考えていきたいです。



数理科 学科

主体的に学ぶ力をはぐくみ、 最先端の科学技術に触れる



1年次は幅広い希望進路に対応できるよう、基礎的な学力の養成に努めます。
2年次の「課題研究」では、自分たちで自然科学分野の研究テーマを決め、仮説を立て調査・実験を通して研究を行い、その成果を発表します。また、Aコースの教育課程は、地歴・公民の単位数を普通科文型と同様に確保することにより、文系への進路選択も可能となるように編成しています。
3年次にはAコースで地歴・公民重視、Bコースで理科重視の教育課程を編成しています。

1年次	2年次	3年次
国語・数学・英語を中心に、基礎学力の向上を図る	Aコース(文型) 「課題研究」を通して自主的に学ぶ力を高める Bコース(理型)	Aコース(文型) 国公立大学受験 私立大学受験 専門学校・公務員等 Bコース(理型) 国公立大学受験 私立大学受験 高等看護学校受験 専門学校・公務員等



	1	2	3	4	5	6	7	8	9	10	11	12	13	14	15	16	17	18	19	20	21	22	23	24	25	26	27	28	29	30	31	32	33	34
数理科1年	国語	地歴・公民	保健体育	芸術	英語	家庭	情報	数学	理科	総学 LHR																								
数理科2年	国語	地歴・公民	保健体育	英語	数学	理科	課題 総学 LHR																											
<small>地歴・公民:Aコースは日本史、Bコースは地理を選択/1週間の授業時数は普通科と同じく33時間です。課題研究の1時間分は校外研修や普通の授業で確保しています。</small>																																		
数理科3年	国語	地歴・公民	保健体育	英語	数学	理科	総学 LHR																											
Aコース	国語	地歴・公民	保健体育	英語	数学	理科	総学 LHR																											
Bコース	国語	地歴・公民	保健体育	英語	数学	理科	総学 LHR																											



課題研究

研究様子



出前講座

1年 出前講座



校外研修

2年 東北大研修

Interview! 数理科学科の先輩に数理科学科について聞きました!



プライバシー保護の観点から写真不掲載

A・Y さん
(3年6組・長沼中出身)

- Q1. なぜ数理科学科を選んだのですか。**
A1. 意識の高い集団の中で大学進学を目指して日々学習し、数理科学科でのみ実施されている課題研究を通して、大学進学に向けて課題解決力やプレゼンテーション能力を身につけたいと思ったからです。
- Q2. 課題研究を実施・発表してみてどうでしたか。**
A2. 研究するうえで問題を見つけ自分たちで議論し合い、解決策を見つけ出すという良い経験ができました。発表時には大学の先生にも来ていただいて研究についてアドバイスをもらい、質の高い発表となりました。
- Q3. 学習と部活動の両立のためにどのような工夫や努力をしていますか。**
A3. 私は吹奏楽部に所属していて休みがほとんどありませんでした。しかし日々の授業や課題に意欲的に取り組み、毎日平日2時間は勉強する習慣を1年生の時から続け、両立してきました。
- Q4. 3年間過ごしてみて、数理科学科に満足していますか。**
A4. 満足しています。他のクラスに比べて大変というイメージをもたれがちですが、授業時間が多くなったりするわけではないので部活動との両立も可能です。3年間同じクラスなので過ごしやすく、楽しい高校生活を送っています。

SUKAGAWA TOYO Calendar2018

学校生活

4月

●第1学期始業式 ●入学式 ●対面式



5月

●生徒総会 ●中間考査



6月

●校内合唱コンクール ●期末考査



7月

●白牡丹祭(公開文化祭)又は体育祭
●第1学期終業式 ●中学生1日体験入学



8月

●サマーセミナー ●第2学期始業式

9月

●芸術鑑賞教室



10月

●中間考査 ●創立記念日
●2年修学旅行 ●1・3年遠足



11月

●数理科学科課題研究中間報告会 ●期末考査

12月

●第2学期終業式

1月

●第3学始業式

2月

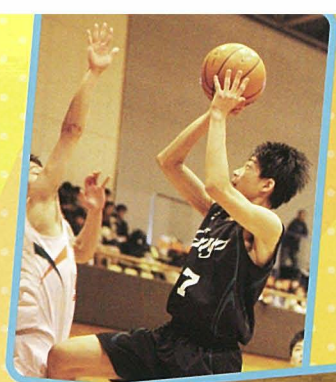
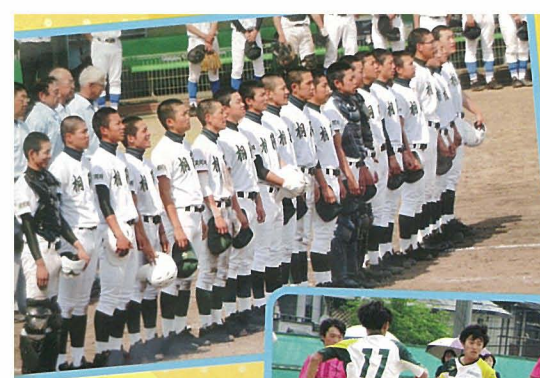
●数理科学科課題研究発表
●学年末考査



3月

●卒業式 ●第3学期終業式



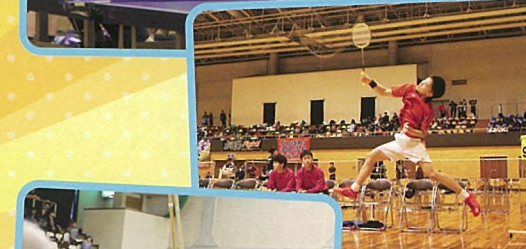


運動部

- 野球部
- サッカー部
- 剣道部
- 弓道部
- 陸上競技部
- バスケットボール部
- バドミントン部
- ソフトボール部
- バレーボール部
- 山岳部
- ソフトテニス部
- 卓球部
- テニス部



部活動紹介



文化部

- 茶道部
- 文学部
- 書道部
- 音楽部 (吹奏楽・合唱)
- 美術部
- 華道部
- 演劇部
- 理科部
- 写真部



第17回 全国高等学校文化連盟
北海道・東北文芸大会青森大会
兼第36回青森県高等学校総合文化祭青森部門会場

進路状況

SUKAGAWA TOYO HIGH SCHOOL

●年度別卒業生合格状況(延べ人数) ※()内は過年度卒

	平成29年度	平成28年度	平成27年度	平成26年度	平成25年度
国公立大学	56 (2)	39 (2)	40	38 (1)	40 (2)
国立大学校	1 (1)	0	0	0	0
私立大学	202 (8)	193 (14)	201 (10)	193 (5)	176 (12)
大学合計	259 (11)	232 (16)	241 (10)	231 (6)	216 (14)
国公立短大	1	2	8	3	8
私立短大	13	20 (1)	8	16	17
短大合計	14	22 (1)	16	19	25
高等看護学校	37	24	37	35 (1)	38
専修・各種学校	25	35 (3)	29 (1)	26	44
専修学校合計	62	59 (3)	66 (1)	61 (1)	82 (0)
公務員	11 (4)	4 (1)	5	8	9
民間企業	8 (1)	2	3	2	3
就職合計	19 (5)	6 (1)	8	10	12
計	354 (16)	319 (21)	331 (11)	321 (7)	335 (14)

●国公立大学合格者(延べ人数)

	平成29年度	普通科 (5クラス)	数理科(1クラス31名)	
			A(10名)	B(21名)
東 北 大	1		1	
秋 田 大	1			1
山 形 大	5	5		
福 島 大	28	19	5	4
茨 城 大	1	1		
宇 都 宮 大	2 (1)			2 (1)
埼 玉 大	1	1		
新 潟 大	3	2		1
信 州 大	1 (1)	1 (1)		
秋 田 県 立 大 学	1	1		
会 津 大	4	3		1
福 島 県 立 医 科 大	3	3		
群馬県立県民健康科学大	1			1
前 橋 工 科 大	1	1		
長 岡 造 形 大	1	1		
山 梨 県 立 大 学	1	1		
長 野 大 学	1	1		
計	56 (2)	40 (1)	16 (1)	

※()内は過年度卒

●主な合格 国立大学校

防衛大学校

●主な合格 私立大学

東北学院大、東北福祉大、仙台大、東北工業大、日本大(工)、奥羽大、郡山女子大、福島学院大、国際医療福祉大、白鷗大、文教大、千葉工業大、駒澤大、東洋大、日本体育大、明治学院大、神奈川大、新潟医療福祉大など

●主な合格 短期大学

山形県立米沢女子短大、郡山女子大短大部、桜の聖母短大、福島学院大短大部、鎌倉女子大学短大、國學院大栃木短大、上智大学短大、国際短期大学

●主な合格 専修・各種学校

公立岩瀬病院附属高等看護学院、太田看護専門学校、ポラリス保健看護学院、白河厚生総合病院附属高等看護学院、獨協医科大学附属看護専門学校、昭和大学医学部附属看護専門学校、ケイセンビジネス公務員カレッジ、国際アート&デザイン大学校、東北歯科専門学校など

●主な合格 就職(公務員・民間企業)

国家公務員(公正取引委員会)、須賀川市役所、福島県警察官、JAなど



福島県立 須賀川桐陽高等学校

〒962-0012 福島県須賀川市陣場町128

TEL(0248)75-2151 FAX(0248)72-7979

ホームページ▶ <https://sukawatoyo-h.fcs.ed.jp>

